



Министерство социальной политики Свердловской области
Государственное бюджетное учреждение социального обслуживания населения
Свердловской области

**«Комплексный центр социального обслуживания населения
«Золотая осень» города Нижний Тагил
(ГБУ «КЦСОН «Золотая осень» г. Н. Тагил)**

**Техника «Декупаж» в учреждении социального обслуживания населения
как одна из технологий социально – трудовой реабилитации граждан
пожилого возраста и инвалидов**

Методическое пособие

Нижний Тагил

2013

Составитель:

Кропотова И. Р. – специалист по соц. работе организационно – методического отделения ГБУ «КЦСОН «Золотая осень» г. Нижний Тагил.

Консультант:

Горбунова А. А. – заместитель директора ГБУ «КЦСОН «Золотая осень» г. Н.

Техника «Декупаж» в учреждении социального обслуживания населения, как одна из технологий социально – трудовой реабилитации граждан пожилого возраста и инвалидов, Нижний Тагил, 2013

Согласовано:
Методическим Советом по социальной
реабилитации в государственных
учреждениях социального
обслуживания населения
Свердловской области
протокол № 3
от « 27 » сентября 2013 г.

Утверждено:
Директор ГБУ СО «Комплексный
центр социального обслуживания
населения «Золотая осень»
г. Нижний Тагил»
_____ И.Р. Ельник
« ____ » _____ 2013 г.

Согласовано:
Научно-методическим Советом
ГБУ СО «Областной центр
Реабилитации инвалидов»
Протокол № 7
От « 22 » августа 2013 г.

Содержание

Список терминов	5
Пояснительная записка	6
1. Инструментарий, необходимый для выполнения техники «декупаж».....	8
2. Направления в декупаже.....	10
3. Разнообразие техник декупажа.....	12
5. Практика применения декупажа в условиях отделения дневного пребывания ГБУ «КЦСОН «Золотая осень» г. Н. Тагил как одной из технологий социально–трудовой реабилитации граждан пожилого возраста и инвалидов.....	19
6. Рекомендации специалистам по применению техник декупажа при работе с различными категориями граждан.....	22
Заключение	23
Список использованной литературы	25
Приложения	26

Список терминов

Арт-терапия (от англ. art - искусство; therapy - терапия, лечение) - это вид психотерапии и психологической коррекции, основанный на искусстве и творчестве. В узком смысле слова под арт-терапией обычно подразумевается терапия изобразительным творчеством с целью воздействия на психоэмоциональное состояние клиента.

Декупаж - происходит от французского «découper» - вырезать. На современном языке применяется для обозначения особой техники декорирования поверхностей с помощью вырезания бумажных мотивов. Покрытые лаком, такие аппликации выглядят как роспись.

Декупажные карты - это лист бумаги разной плотности (толщины), на которую типографским способом нанесен рисунок или несколько разных мотивов.

Кракелюр (фр. craquelure) — трещина красочного слоя или лака в произведении живописи.

Обратный декупаж – это техника декора, при которой мы приклеиваем изображение с **обратной стороны прозрачной поверхности** (это может быть стекло, оргстекло или прозрачный пластик) таким образом, что на лицевой стороне под стеклом виден красивый декор. Картинку при этом мы приклеиваем **изображением к стеклу!**

Прямой декупаж – это техника нанесения изображения на какую-то поверхность, на ее лицевую часть. Когда мы берем любую деревянную, металлическую, картонную заготовку, грунтуем ее, потом приклеиваем картинку изображением вверх, подрисовываем и лакируем – это все прямой декупаж.

Sospeso Trasparente – это техника трехмерного моделирования с использованием специального материала, который позволяет придать форму и фактуру изображениям из бумаги.

Papertole- это искусство ручной резки и создания трёхмерных изображений из плоской печати с использованием гелей, паст.

Шебби – шик - в переводе с английского языка означает потёртый блеск. Это искусственно созданный стиль, появившийся в 1980-х годах, его родоначальницей является Рэйчел Эшвилль.

«Я» - концепция («я»-образ, образ «я») — система представлений индивида о самом себе, осознаваемая, рефлексивная часть **личности**. Эти представления о себе самом в большей или меньшей степени осознаны и обладают относительной устойчивостью.

Одношаговый кракелюр – это специальное средство которое растрескивает слой краски нанесенный на это средство.

Двухшаговый кракелюр состоит из двух шагов – патинирующего и кракелюрного лаков. Секрет процесса растрескивания - несовместимость основ лаков.

Пояснительная записка

Большой интерес специалистов и потенциальных клиентов вызывает арт-терапия - методы, связанные с раскрытием творческого потенциала индивида, высвобождением его скрытых энергетических ресурсов и в результате нахождением им оптимальных способов решения своих проблем [11, с. 236].

Термин "арт-терапия" (буквально: терапия искусством) ввёл в употребление Адриан Хилл (1938). Это специализированная форма психотерапии, основанная на искусстве, в первую очередь изобразительной и творческой деятельности [8, с.160].

В настоящее время арт - терапию всё чаще рассматривают как инструмент прогрессивной социальной работы.

Она применяется для решения широкого круга психолого-социальных задач в лечебных и образовательных учреждениях, в центрах психолого - социальной помощи населению [8, с. 236].

Опыт работы многих учреждений показывает, что арт - терапия даёт хорошие результаты в улучшении социального самочувствия граждан старшего возраста, снижении психологической напряжённости в их среде [8, с. 84].

Применение арт-терапевтических методов в коррекционной работе позволяет получить следующие позитивные результаты:

1. Обеспечивает быстрое эмоциональное реагирование, придаёт ему (даже в случае агрессивного проявления) социально приемлемые, допустимые формы.
2. Облегчает процесс коммуникации для замкнутых, стеснительных или слабо ориентированных на общение клиентов.
3. Даёт возможность невербального контакта (опосредованного продуктом арт - терапии), способствует преодолению коммуникативных барьеров и психологических защит.
4. Создаёт благоприятные условия для развития произвольности и способности к саморегуляции.
5. Оказывает дополнительное влияние на осознание клиентом своих чувств, переживаний и эмоциональных состояний, создаёт предпосылки для регуляции эмоциональных состояний и реакций.
6. Существенно повышает личностную ценность, содействует формированию позитивной «Я - концепции» и повышению уверенности в себе за счёт социального признания ценности продукта, созданного клиентом [8, с. 153].

Декупаж является достаточно актуальной техникой в современной арт-терапии и реализует на практике ряд функций социализации личности (адаптационную, коррекционную, мобилизационную, регулятивную, реабилитационную, профилактическую).

Термин «Декупаж» происходит от французского «decouper » - вырезать.

На современном языке применяется для обозначения особой техники декорирования поверхностей с помощью вырезания бумажных мотивов. Покрытые лаком, такие аппликации выглядят как роспись.

Истоки декупажа восходят к Средневековью. Как вид искусства он первый раз упоминается в конце XV века в Германии, где вырезанные картинки стали использоваться для украшения мебели. Пик увлечения этой техникой наступил в XVII веке в Венеции, когда в моду вошла мебель, украшенная инкрустациями в китайском или японском стиле. Венецианские мастера искусно вырезали изображения, наклеивали их на поверхность мебели и покрывали для защиты несколькими слоями лака. В настоящее время декупаж используется для создания подарков и декорирования интерьера, оформления цветочных горшков, ваз, тарелок, стаканов, разделочных досок и т. д.

В социальных учреждениях декупаж применяется как один из видов социально – трудовой реабилитации граждан пожилого возраста и инвалидов (например, в отделении дневного пребывания ГБУ «КЦСОН «Золотая осень» г. Н. Тагил).

Как показывает практика работы в учреждении, не достаточно уделено внимания систематизации имеющихся материалов по декупажу, а также развитию направлений декупажа.

Поэтому, целью методической работы является систематизация направлений, техник декупажа, создание оптимальных условий для социально-трудовой реабилитации граждан пожилого возраста и инвалидов, обеспечивающих их духовное, интеллектуальное и физическое развитие, удовлетворение творческих и образовательных потребностей.

Задачи:

- подбор необходимой литературы;
- систематизация методического материала по декупажу.

Структура методической работы включает в себя следующие компоненты:

- инструментарий по декупажу;
- направления в декупаже;
- техники по декупажа;
- практика применения декупажа в отделении дневного пребывания ГБУ «КЦСОН «Золотая осень» г. Н.Тагил;
- рекомендации специалистам по применению декупажа.

1. Инструментарий, необходимый для выполнения техники «Декупаж»

Технология «Декупаж» позволяет декорировать различные поверхности. Они могут быть стеклянными, керамическими, металлическими, деревянными, картонными, пластиковыми, тряпичными.

Для эффективной реализации техники декупаж необходим следующий инструментарий:

1. Салфетка, декупажная карта.



2. Специальный акриловый клей для декупажа или клей ПВА.



3. Жёсткая кисть.

4. Небольшие ножницы.

Есть дополнительные средства, которые могут превратить работу в настоящий шедевр. Об этом и пойдёт речь ниже.

5. Керамопласт – основа под декупаж, самозатвердевающая масса.

6. Прозрачный жидкий клей для декупажа по твёрдым поверхностям.

7. Акриловый лак на водной основе или на основе синтетических смол. Может быть матовым, глянцевым, щёлковым.



8. Прозрачный клей для декупажа под обжиг. Для стеклянных и керамических изделий. После высыхания ставится в духовку на 130 градусов на 90 минут. Можно использовать в быту.



9. Поталь – используется для имитации сусальных покрытий медного, серебряного, железного и золотого цвета.



10. Морган – быстросохнущий полимент для приклеивания потали.



11. Универсальная краска для мраморирования на масляной основе для работ по разным поверхностям.



12. Двухкомпонентное средство для кракелюра.



13. Однокомпонентное средство для кракелюра.

14. Пatina – тончайшая разноцветная плёнка для поверхности изделия из меди. Используется в декупаже при золочении поверхностей. Придаёт предметам вид потускневшего, античного золота. Также можно использовать их для придания декупажному мотиву потемнения



15. Фацетный лак – создаёт эффект состаривания за счёт появления трещин



16. Структурный гель (лак) на водной основе с эффектом 3 D.

17. Супер - объёмный структурный гель.



18. Металлическая (золотая и серебряная) восковая паста. Даёт эффект золочения.

19. Хрустальная паста – хрустальный блеск.



20. Перламутровые пигменты.

21. Контурные, жемчужины, и другое [6, с. 3 – 9].

Перечисленные материалы используются в различных направлениях декупажа и создают определённые эффекты на изделии. Предлагаем ознакомиться с ними.

2 Направления в декупаже

1. Шебби – шик (приложение № 1) - в переводе с английского языка означает потёртый блеск. Это искусственно созданный стиль, появившийся в 1980-х годах, его родоначальницей является Рэйчел Эшвиль. В основе Шебби - шика лежат простые цветочные мотивы, ангелочки и пастельные, светлые тона (в первую очередь кипенно-белый, нежно-розовый, нежно голубой и цвет слоновой кости) [14].

2. Кракле (приложение № 2) (техника состаривания) – для данной техники применяется специальный кракелюрный лак, который после высыхания трескается и создаётся эффект старой вещи. Обычно такой лак применяется в качестве промежуточного слоя между акриловыми красками разного цвета (Приложение 2).

Бывает кракелюр одношаговый и двухшаговый. Одношаговый делается только на окрашенных поверхностях, покрывая предмет сеточкой трещин. Двухшаговый можно делать на декупажном мотиве, состаривая всю работу целиком. Для этого понадобится специальный декупажный лак для кракелюра.

3. Объемный декупаж (3 - D). Изделию придаётся объём с помощью различных техник.

«Sospeso Trasparente» (приложение №3) - эта техника выполнения была придумана известным итальянским декоратором Моникой Аллегро. При работе с декупажными картами можно получить эффект имитации фарфора или изделия из бисквита (в зависимости от стороны, с которой изображение приклеивается на пленку). При работе с салфетками достигается полупрозрачный, воздушный эффект объемного изделия (от этого определения, кстати, и пошло название техники).

«Papertole» (приложение № 4) - это искусство ручной резки и создания трёхмерных изображений из плоской печати с использованием гелей, паст. Самым простым способом является использование специальных средств – лаков или паст для создания объёма [9].

4. Художественный декупаж. Так называется техника, в которой приклеенный рисунок сливается с фоном объекта декупажа. В изделии, выполненном данной техникой, переход от изображения к фону незаметен. Художественный декупаж – так среди рукодельниц принято называть декупаж, выполненный с дорисовками. Это могут быть тени, созданные вокруг рисунка, легкая цветная дымка, дорисованные листочки и веточки. Иногда за пределами приклеенной картинки создается целый дорисованный пейзаж.

Различают три вида данной техники:

в естественной среде (приложение № 5)– птиц можно разместить на фоне неба, растения и деревья – на зелёном фоне и т.д.;

- *с продолжением цвета* (приложение № 6)– для смешивания вырезанного рисунка с фоном применяются те же цвета, что и на рисунке. Такую технику называют ещё «цветной дымкой»;

- *с тенями* (приложение № 7)– эта техника используется и для придания дополнительного объема и глубины изображению. Затенить рисунок можно и до приклеивания. Обводят границы будущей аппликации и с помощью красок чёрного, серого, коричневого, серо-зелёного оттенков рисуют тени.

Тени наносятся с помощью пастели или красок, наносимых сухой кистью. Можно оттенить декупажный мотив, укутав его дымкой. Декупаж получается более мягким, исчезнут резкие переходы. Работа получится органичной и завершённой.

5. Смешанные техники декупажа – это применение сразу нескольких техник. Например, Шибби шик + затенение, или 3 - D декупаж с «цветной дымкой» [3] (Приложение № 8).

Это применение сразу нескольких техник. Например, Шибби - шик + затенение, или 3 - D декупаж с «цветной дымкой».

Интересный эффект получается при сочетании декупажа с мозаикой.

1. На одинаковые квадратики клеится рисунок, покрывается лаком.
2. После высыхания рисунок разрезается по контурам квадратиков и в последующем наклеивается на нужный предмет.

Существуют советы по созданию фона.

1. Фон можно аккуратно прокрасить кисточками. Желательно использовать синтетические кисти, не оставляющие разводов, а можно нанести спонжем или тампоном. Правила смешивания красок просты: существует «Цветовой круг» (приложение № 9), в котором цвета расположены в определённом порядке. Смеси этих цветов находятся на стыке двух основных цветов.

Создавать фон возможно двумя способами:

1. Грунт + салфетка + фон в тон салфетки.
2. Грунт + фон + салфетка + подрисовка (тени).

Грунт - это связующее между красками и предметом, его надо подбирать, отталкиваясь от вида красок. Если краски акриловые, то грунт должен быть для акриловых красок, если масло, то и грунт для масла и холста, так как состав грунта должен связывать краски с предметом, а не отталкивать или съедать краски.

3. При приклеивании на светлый фон необходимо тщательно вырезать мотив, особенно, если фон самой салфетки тёмный [4].

3. Разнообразие технологий декупажа

1. Этап. Выбираем предмет для декупажа

Технология выполнения декупажа на стеклянной (фарфоровой) поверхности.

1. Обезжиривание.
2. Избегание появления отпечатков пальцев.
3. Наклеивание салфеточного мотива специальным клеем для стекла и фарфора (например, лак для запекания стекла «Porzellan Potch»). Если изделие не запекается, то можно использовать клей для декупажа или ПВА.

Е. И. Чуприк, Т. В. Ковалив [13] декупаж на стеклянных предметах разделяют на **прямой** (приложение №10), когда мотив наклеивается на лицевую, наружную сторону стекла, и **обратный** (приложение № 11), когда мотив приклеивается на внутреннюю сторону предмета, например, тарелки.

4. Просушивание в течение 24 часов и запекание в духовке (температура и время запекания указаны на этикетке клея, они могут немного отличаться у разных фирм - производителей). Рекомендуется после выключения духовки оставить предмет в ней до полного остывания. После такого запекания получается декупажный предмет, который можно мыть в посудомоечной машине.

Технология выполнения декупажа на деревянной поверхности

(приложение №12)

1. Поверхность загрунтовать и покрыть слоем краски.
2. Вырезать и приклеить мотив из салфетки.
3. Покрывать лаком.

Технология работы с картоном

(приложение №13)

1. Поверхность нужно предварительно загрунтовать. Это можно сделать гипсом, разведённым водой до пастообразного (но не жидкого!) состояния.

2. В этом случае удобней наносить его плотной сухой губкой или кистью. Можно загрунтовать лаком.

3. После полного высыхания (можно ускорить процесс феном) поверхность обрабатывают мелкой наждачной бумагой, добиваясь гладкости покрытой гипсом поверхности, и уже после этого приступают к декорированию.

4. Также можно обработать картон спец. грунтом по дереву и картону, наносить шпателем (мастихином) или плоской кистью 2-3 слоя с промежуточным зашкуриванием.

5. Если у вас картонная коробка с откидывающейся крышкой, то сгиб нужно проклеить резиновым клеем, чтобы краска в этом месте не трескалась и не отлетала.

Технология выполнения декупажа на изделиях из пластика

Перед нанесением декупажного мотива поверхность обезжирить и загрунтовать с помощью клея ПВА или грунтовки по пластику.

1. Очень скользкий пластик нужно слегка ошкурить мелкой наждачной бумагой. Нанести слой гипсовой грунтовки (Например: Gesso).
2. Просушить и зашкурить. Повторить 2-3 раза [12].

Технология выполнения декупажа на ткани

По рекомендациям Патриции Наве Чарутти [7], декупаж на ткани (приложение №14) осуществляется следующим образом:

1. Декупаж на ткани выполняется при помощи специального клея. На нужный участок постиранной и высушенной ткани обильно наносится клей.
2. Сверху разместить вырезанный рисунок.
3. Сразу покрыть сверху слоем клея, используя мягкую кисть.
4. Просушить в течение суток.
5. Для фиксации прогладить с изнанки утюгом (5 минут, режим «хлопок»).

Стирать такое изделие необходимо вручную, используя щадящие моющие средства.

Технология выполнения декупажа на свечах

(приложение №15)

1. Салфеточный мотив приклеить клеем ПВА или специальным клеем для декупажа свечей.
2. Круглым предметом (например, карандашом или ложкой) аккуратно с небольшим нажимом прогладить рисунок.
3. Приложить мотив к свече и проглаживать нагретой ложкой, при этом расплавленный воск проступает сквозь салфетку, образуя восковый слой сверху рисунка.
4. При использовании зажигалки или свечи в качестве нагревающего прибора ложку подносить к огню вогнутой стороной, т.к. возможно образование копоти и последующее загрязнение мотива.

Кроме перечисленных основных технологий в различных направлениях декупажа существуют технологии для создания эффектов.

Технология создания объёмного декупажа

Для выполнения объёмного декупажа понадобятся несколько одинаковых салфеток или специальные декупажные карты.

1. Первый слой рисунка клеится как обычно.
2. Создание объёма путём приклеивания следующих слоёв рисунка, но не целого, а отдельных его элементов, которые должны зрительно находиться ближе. В этой технике нужно быть крайне аккуратными и осторожными, чтобы элементы совпадали по контурам.

Создавать объём можно с помощью **солёного теста**.

Технология создания объёмного декупажа с применением изделий из солёного теста

1. Раскатать тесто и вырезать из него необходимые элементы.
2. Сушить фигурки из соленого теста можно двумя способами: на воздухе (время сушки займет около 4-7 дней), или в духовке (но ни в коем случае не в микроволновке).

Принцип сушки изделия из теста в духовке (газовой или электрической плите)

Просушите поделку сначала на открытом воздухе (2-3 дня), затем в духовке при температуре 50 градусов, постепенно повышая температуру, но не выше 150 градусов. При слишком высокой температуре изделие может вздуться, иногда даже появляются трещины. Вздувшиеся поделки исправить не удастся, а трещинки легко замазать. Для этого разведите немного клея ПВА, хорошо перемешайте и нанесите эту массу на трещинку, затем вотрите эту смесь.

Время сушки в духовом шкафу электроплиты:

- 1 час – при 50 градусах;
- 1-2 часа при 75 градусах;
- 1 час – при 100 – 125 градусах;
- 0,5 часа – при 150 градусах.

Совет. Застелите противень пищевой фольгой, положите на неё солёные фигурки из теста и поставьте в духовку на просушку. Чтобы проверить. Хорошо ли просохли фигурки, нужно постучать по ним пальцем. Если звук приглушенный, то надо ещё подсушить, а если звонкий, то, значит, тесто просохло.

3. Приклеить готовое изделие из теста на нужные места декорируемой поверхности, покрасить, приклеивать сверху салфеточный мотив или изображение.

4. Покрыть всю работу финишным лаком.

Рецепт приготовления соленого теста для декупажа

В качестве добавок используют клей ПВА или обойный (увеличивают клейкость заготовок и прочность готовых изделий), масло растительное (повышает пластичность, добавляется в тесто, предназначенное для лепки мелких деталей).

Смешайте 2 части муки с 1 частью соли мелкого помола и 1 ч.л. клея ПВА (он нужен для большей эластичности теста и прочности фигурок). Затем к перемешанным сухим компонентам добавляйте понемногу воды, всего нужно добавить 3/4 части (если Вы всё измеряли стаканами, то 3/4 стакана, если другой емкостью, то 3/4 ёмкости). После добавления воды замесите около как обычное крутое тесто, которое не будет прилипать к рукам, но при этом будет вполне эластичным для лепки.

Технология кракелюра с помощью яичного белка

1. Нанести один или два слоя латексной акриловой краски и дать хорошо высохнуть.

2. Нанести кисточкой жирными мазками яичный белок, не обращая внимание на то, заходит один мазок на другой или нет.

3. Дать высохнуть, не применяя фена.

4. Нанести краску другого цвета, так чтобы один мазок не заходил на другой.

Технология получения кракелюра с использованием столового уксуса

1. Окрасить поверхность акриловой краской.

2. Маленькой губкой аккуратно нанести уксус (9 %). Краска начинает расплзаться по типу кракелюра. Трещины могут быть очень широкими [10].

II. Этап. Поиск декупажных мотивов

Салфетки для декупажа

Основное отличие декупажных салфеток от тех, которые мы используем при сервировке стола – яркие, красочные и интересные рисунки. В работе используется только верхний слой, на который нанесен рисунок.

Технология работы с декупажной картой

Декупажные карты (приложение № 16) - это лист бумаги разной плотности (толщины), на которую типографским способом нанесен рисунок или несколько разных мотивов.

Отличие декупажной карты от салфеток для декупажа в том, что сквозь более плотную бумагу декупажной карты не просвечивает поверхность, на

которую наносится декупажный мотив. Это значит, что вовсе не обязательно клеить декупажную карту на поверхность, покрытую белой краской.

1. Мотив нужно замочить в ёмкости с водой до скручивания, а затем промокнуть между двумя слоями бумажных полотенец.
2. Мотив из карты кладётся сверху и тщательно разглаживается пальцами или валиком для полного удаления пузырей.
3. Края и складки зачищаются шкуркой «нулёвкой» или пилкой для ногтей.

Технология работы с картинками, открытками, фотографиями, распечатками

1. Распечатку рисунка можно делать на одном из белых слоёв декупажной салфетки, приклеив края салфетки к бумаге формата А – 4 на клей «Эрих краузе» (приложение № 17).
2. Чтобы распечатанный декупажный мотив не поплыл, его надо сбрызнуть спиртовым лаком (на первых порах подойдет обычный лак для волос).
3. Изображение на открытке или фотографии покрыть лаком, затем картинку замочить в воде и аккуратно скатать слои бумаги, оставляя лишь тоненькую плёночку с рисунком (приложение № 17).
4. Это и будет изображение, которое используется для декупажа.

III. Этап. Выбор инструментария для декупажа.

Для декупажа понадобятся ножницы, грунт, клей, кисточки, простые белые салфетки, краски и лак для декупажа.

Грунт. С его помощью покрывается предмет белой краской, грунтуется. Белый цвет не съедает краски, сохраняет декупажный мотив ярким и красочным.

Клей. Для декупажа используется специальный клей для декупажа на акриловой основе или канцелярский клей ПВА. Умелые декупажницы находят для работы различные виды клея и адаптируют их.

Кисти. Синтетическими кистями лучше всего приклеивать декупажный мотив. Тоненькими кисточками тонируют поверхность для декупажа, делают подрисовку на декупажной карте или салфетке. Веерными кисточками удобно создавать различные эффекты на предмете декупажа.

Краски. Для декупажа лучше всего подойдут акриловые краски, которые закрепляют цвет и не дают расплываться при нанесении клея.

Лак. Им покрывают приклеенный декупажный мотив перед тонированием предмета для декупажа (если в процессе работы на рисунок попадёт краска, её можно будет смыть, не испортив работу). Финишным лаком покрывают готовую работу. Многие умелицы используют акриловый или полиуретановый лак.

IV. Этап. Делаем декупаж.

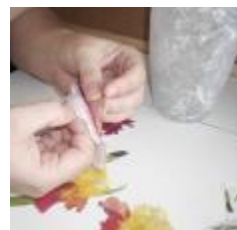
1. Обезжирить поверхность.



2. Загрунтовать поверхность для декупажа. Для этих целей можно использовать белый акриловый грунт или краску.



3. Начать клеить. Смазать тонким слоем поверхность для декупажа. Наложить рисунок и тщательно промазать его клеем.



4. Если вы пользуетесь ПВА, налить небольшую лужицу в центр декупажного мотива и кисточкой разгонять клей от центра к краям.



5. Чистой салфеткой или сухой тряпкой убрать излишки клея с предмета декупажа.

6. Клей высох. Покрывать декупажный мотив (только его) лаком.



7. Нанести финишный лак. Каждый слой перед нанесением последующего должен просохнуть. Рекомендуется пройтись «нулевой» наждачкой по каждому слою лака, чтобы сделать работу абсолютно гладкой, добиться максимального слияния декупажного мотива с предметом.

Занятия можно проводить двумя способами. В первом случае (структурированное занятие) клиенту предоставляется возможность изготовить

поделку из конкретного материала по собственным рисункам на определённую тему. При этом удаётся увидеть удивительные необычные сочетания цветов, своеобразную форму, самобытное выражение сюжета. Всё это непосредственно связано с особенностями мироощущения клиента, его чувствами, переживаниями, отражающими скрытые от сознания символы.

Второй вариант - неструктурированное занятие. Клиенты сами выбирают тему, материал, инструменты. В конце занятий проводится обсуждение темы, манеры выполнения и т. д. [8, с. 167].

Обсуждение работы (от 35 до 40% общего времени занятия) обычно происходит в «чистой» зоне арт-терапевтического кабинета. Оно представляет собой рассказ участников о своей работе или комментарии к ней [5, с. 40].

Приведённый обзор литературы позволяет сделать заключение, что декупаж имеет свои особенности. Знание направлений, видов, технологий по декупажу открывает большой простор для работы инструктора по труду, а также для самого клиента в понимании и разрешении существующих проблем.

Выполнение некоторых технологий не требует специальных навыков, что очень важно при работе с детьми с ограниченными возможностями, инвалидами, пожилыми людьми.

4. Практика применения декупажа в отделении дневного пребывания ГБУ «КЦСОН «Золотая осень» г. Н.Тагил в условиях социально – трудовой реабилитации граждан пожилого возраста и инвалидов

В отделении дневного пребывания ГБУ «КЦСОН «Золотая осень» г. Н. Тагил декупаж применяется как одна из техник в социально – трудовой реабилитации граждан пожилого возраста и инвалидов.

Формами организации социально – трудовой реабилитации в отделении дневного пребывания являются: традиционное занятие, комбинированное занятие, индивидуальное занятие, лекция, дискуссия, практическое занятие, мастерская, конкурс, творческая встреча, выставка, дефиле, ярмарка талантов, видео-презентации.

Нами используются следующие методы работы: словесные, наглядные, метод практической работы, метод наблюдения и проблемного обучения, а также проектный и дедуктивный методы.

Для обмена опытом в отделение привлекаются студенты – волонтеры из Нижнетагильской социально-педагогической академии. Взаимодействие между пожилыми и молодыми людьми позволяет удовлетворить потребности в общении. Межпоколенные контакты улучшают физическое и эмоциональное самочувствие пожилых людей, повышают их жизненную активность.

Для занятий по декупажу инструктором по труду используются пособия для слушателей и преподавателей - «Творческая и прикладная деятельность», [1, 2], с описанием поэтапного выполнения различных техник. Некоторые клиенты, находящиеся на социально – трудовой реабилитации в отделении, приносят новую методическую литературу, делятся опытом применения различных техник.

Кроме этого с клиентами проводится работа по программе «Декупаж в социально – трудовой реабилитации граждан пожилого возраста и инвалидов в отделении дневного пребывания ГБУ «КЦСОН «Золотая осень», разработанная и апробированная студенткой Нижнетагильской социально - педагогической академии, ныне специалистом по социальной работе организационно-методического отделения Центра – Кропотовой Ириной Раисовной (приложение № 18).

Реализация содержания программы обеспечивается следующими ресурсами:

I. кадровыми:

- занятия по декупажу проводит инструктор по труду – Щадилова Надежда Ивановна.

Деятельность инструктора предполагает несколько этапов:

1. Подготовительный – включает подбор и изучение специальной методической литературы по декупажу, тематическое планирование занятий;

2. **Основной** – предполагает апробацию мастер - класса, оформление выставок.

3. **Заключительный** - на данном этапе фиксируются достижения, подводятся результаты деятельности. Возможно внесение изменений в программу.

II. материальными:

– материалы для декупажа. Приобретение материалов осуществляется за счёт средств пожилых людей и инвалидов.

III. методическим обеспечением:

- программа по декупажу;
- методическая литература, пособия;
- образы работ в технике декупаж.

Согласно программе, к организации рабочего места предъявляются основные требования:

1. Помещение должно быть достаточно просторным, хорошо освещаемым, легко проветриваемым.
2. В помещении должна быть мебель, необходимая для работы.
3. Необходим шкаф для хранения продуктов творческой деятельности, материалов и инструментов.

Сеанс мастер – класса по технике «Декупаж» осуществляется в три этапа:

1 этап: введение (5 минут). Введение предполагает подготовку участников к работе, создание атмосферы доверия и безопасности. Инструктор по труду объясняет основной характер работы, её цели и задачи.

2 этап: мастер – класс по декупажу (1 час 50 минут). В процессе мастер - класса происходит «излечение» клиента.

Осипова А. А. выделяет два основных механизма психологического коррекционного воздействия, характерных для метода арт - терапии.

Первый механизм состоит в том, что искусство позволяет в особой символической форме реконструировать конфликтную травмирующую ситуацию и найти её разрешение через переструктурирование этой ситуации на основе креативных способностей субъекта.

Второй механизм связан с природой эстетической реакции, позволяющий изменить действие «аффекта от мучительного к приносящему наслаждение» [8, с. 161].

3 этап: обсуждение работ и завершение сеанса трудотерапии (5 минут).

Также автор утверждает, что существует две формы арт - терапии: пассивная и активная.

При пассивной форме клиент «потребляет» художественные произведения, созданные другими людьми: рассматривает картины, читает книги, прослушивает музыкальные произведения.

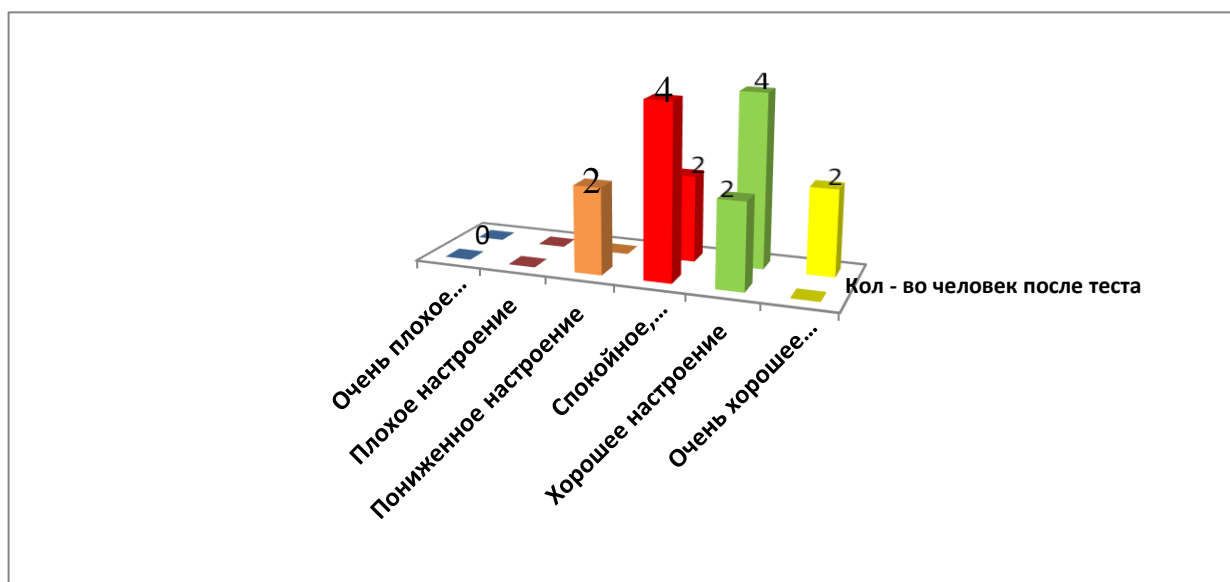
При активной форме арт-терапии клиент сам создает продукты творчества: рисунки, скульптуры и т. д. [8, с. 163].

Результатами применения данной программы в отделении дневного пребывания ГБУ «КЦСОН «Золотая осень» г. Н. Тагил является:

- предупреждение утраты моторных функций, восстановление утраченных;
- гармонизация психоэмоционального состояния;
- признание личностной ценности, содействие формированию позитивной «Я - концепции» и повышение уверенности в себе за счёт социального признания ценности продукта, созданного клиентом;
- обеспечение быстрого эмоционального отреагирования;
- облегчение процесса коммуникации для замкнутых, стеснительных или слабо ориентированных на общение клиентов.

Перед началом проведения мастер – класса и после сеанса психологом проводится диагностика настроения клиентов с применением экспресс – методики «Физиономический тест Кунина» (приложение № 19). Динамика показывает следующие результаты: улучшение уровня настроения, самочувствия, активности клиентов, занимающихся декупажем.

Динамика результатов физиономического теста Кунина



5. Рекомендации специалистам по применению техники «Декупаж» при работе с различными категориями граждан

В качестве технических рекомендаций по выполнению техник «Декупажа» выделили следующее:

1. Снимать этикетки с бутылок лучше, замачивая в горячей воде.
2. Мыть инструментарий сразу после работы, чтобы избежать его засыхания и отвердения.
3. Для эффективного выполнения творческих работ рекомендуем:

а) в первый день:

- подготовить вырезки салфеточных мотивов.
- затонировать изделие;
- просушить тонированное изделие феном;
- приклеивать салфеточные мотивы.

б) на второй день:

- зачистить складки;
- нанести фон;
- лакировать;
- внести декоративные элементы.

При работе с различными категориями граждан необходимо учесть возрастные особенности (быстрая утомляемость, слабость зрения, слуха, тугоподвижность суставов, снижение памяти, замкнутость, возрастные кризисы, неусидчивость и т. д.), а также дать возможность сделать клиенту самостоятельный выбор тематики, направления по декупажу).

Заключение

Быстро растущий интерес к технике «Декупаж» объясняется эффективностью его применения в работе с клиентами, что обусловлено ориентацией его направлений, методов, и технологий на присущие каждому человеку потенциал мыслей, чувств, самоисцеления, стремления к гармонии, творчеству.

Как показывает практика, процесс социально – трудовой реабилитации в учреждении социального обслуживания представляет собой взаимодействие клиента и сотрудников учреждения, которое включает в себя, с одной стороны, способы передачи клиенту опыта по приобретению творческих навыков работы с различными технологиями, способ включения его в систему общественных отношений, с другой стороны, процесс личностных изменений посредством творческих реализаций.

Индивидуальный подход к определению объёма, характера и направленности занятий клиентов в кабинетах (комнатах) трудотерапии учреждений социального обслуживания, осуществление педагогической помощи инструктора по труду клиентам (работа по созданию адекватных условий, форм и методов работы, а также обучение методикам работы по декупажу) позволяет решить ряд проблем и достичь следующих результатов:

восстановление или формирование у клиента новых навыков творческой деятельности;

восстановление психологического здоровья клиента, оптимизации внутригрупповых связей и отношений, выявления потенциальных возможностей личности и организации психологической коррекции, поддержки и помощи;

– предупреждение утраты моторных функций, восстановление утраченных;

– признание личностной ценности, содействие формированию позитивной «Я - концепции» и повышение уверенности в себе за счёт социального признания ценности продукта, созданного клиентом;

– обеспечение быстрого эмоционального реагирования клиента;

– облегчение процесса коммуникации для замкнутых, стеснительных или слабо ориентированных на общение клиентов.

Из вышеизложенного можно сделать вывод, что техника «Декупаж», как одна из технологий социально – трудовой реабилитации граждан в учреждениях социального обслуживания населения, является эффективной в разрешении психоэмоциональных проблем клиентов.

Особенно значимым достижением образовательного процесса с применением декупажа в отделении дневного пребывания ГБУ «КЦСОН «Золотая осень» становится участие клиентов отделения в районных, городских и областных выставках. К людям возвращается двигательная активность, восстанавливаются утраченные моторные функции, улучшается память, мышление, внимание.

Список использованной литературы

1. Боталова Н. В., Сурнина В. В. Творческая и прикладная деятельность: учебное пособие для слушателей / Н. В. Боталова, В. В. Сурнина. – Екатеринбург: ИД «Ажур», 2011. – 240 с.
2. Боталова Н. В., Сурнина В. В. Творческая и прикладная деятельность: учебное пособие для преподавателей/ Н. В. Боталова, В. В. Сурнина. – Екатеринбург: ИД «Ажур», 2011. – 84 с.
3. Векшина О.Б. Декупаж. Креативная техника для хобби и творчества/Ольга Векшина. – М.: Эксмо – 2008. – 64 с.
4. Декупаж. Дневник. Часть 2 - декупаж теория с нуля. [Электронный ресурс]. 7 апреля 2011 г. – Режим доступа: <http://www.liveinternet.ru>
5. Копытин А. И. Практикум по арт - терапии / А. И. Копытин. - М. : СПб.: Питер, 2001. — 448 с.
6. Кристанини Дж., Лупато М., Страбелло В. Все о декупаже. Техники и изделия / М. Лупато, В. Страбелло, Дж. Кристанини / Пер. с итал.: - М.: Ниола-Пресс, 2007. – 125 с.
7. Наве Чарутти Патриция. Декупаж: практическое руководство: ч. 2. – М.: Ниола 21 век, 2010. – 160 с.
8. Осипова А. А. Общая психокоррекция: учебное пособие. / А. А. Осипова. - М.: Сфера, 2002 - 510 с.
9. Papertole, арте-франчез или 3d декупаж/ Алиса Лучинская// Сайт любителей декупажа. [Электронный ресурс]. 5 мая 2010 г. - Режим доступа: <http://www.triinochka.ru>
10. Сногшибательные советы. Технологии из разряда сделай сам, изобретения, самоделки, поделки. //Техника декупаж. . 12 Октябрь 2009 г. - Режим доступа: <http://www.nadomu.com>
11. Таранова Е.В. Применение арт – терапии и арт – педагогики в социальной работе с разными группами клиентов// Естественные и точные науки. Технические и прикладные Науки: Материалы XXXVII научно-технической конференции по итогам работы профессорско - преподавательского состава Сев Кав ГТУ за 2007 год. Т. 1., 2008. - 236 с.
12. Теория декупажа 3/ Алёна Глебова // Декупаж: теория с нуля. [Электронный ресурс]. 27 июня 2011 г. - Режим доступа: <http://www.liveinternet.ru>
13. Чуприк Е. И., Ковалив Т. В. Декоративные бутылки/ Е. И. Чуприк, Т. В. Ковалив. – М.: АСТ-Пресс, 2009. - 92с.
14. Шеби Шик от Рэйчел // Клуб любителей handmade. [Электронный ресурс]. 28 сентября 2010 г. /IDEA-SIB. – Режим доступа: <http://www.agapinka.livejournal.com>

Стиль «Шебби-шик»



Основоположница «Шеби - Шика»

Рэйчел Эшвилль - хозяйка популярной сети магазинов «Потертый шик» (Shabby Chic®) в Великобритании, автор ряда книг по дизайну.

Основные характерные черты.

- объекты, используемые в декоре, должны обладать эффектом потертости – должны быть видны несколько слоев краски (будто бы стол или табуретку много раз красили), патина;
- в качестве орнамента используются пасторальные мотивы, роднящие шебби-шик со стилем “рококо” – розочки и ангелочки пастельных цветов;
- забудьте о геометрических рисунках! Допустима только “классика жанра” – тонкие полоски или клетка;
- хенд-мейд только поощряется;
- требуется стилистическая однородность – одной-двух деталей декора в стиле шебби-шик будет недостаточно.



«Декупаж Кракле»

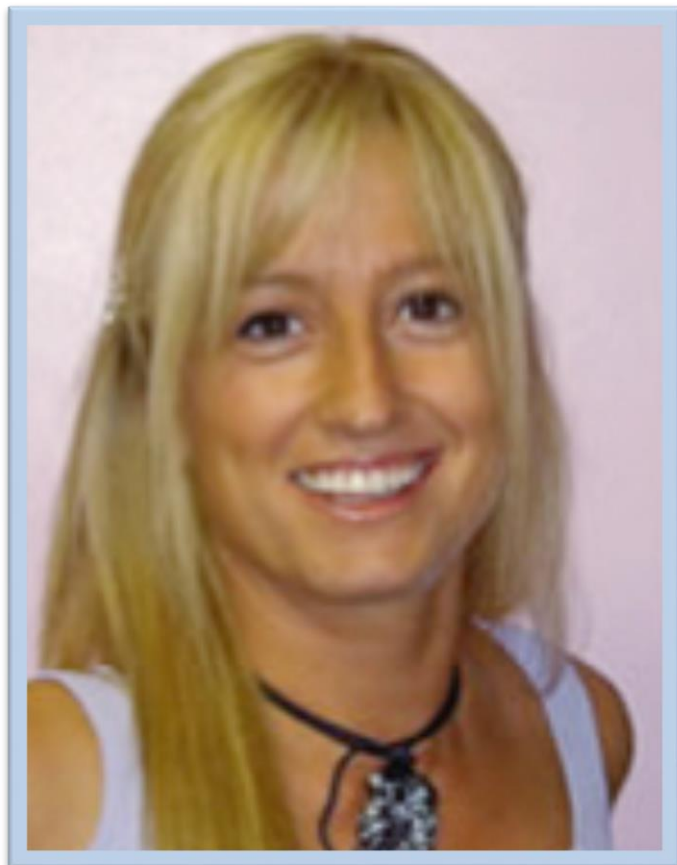


Кракле - техника состаривания. Для данной техники применяется специальный кракелюрный лак, который после высыхания трескается и создаётся эффект старой вещи. Обычно такой лак применяется в качестве промежуточного слоя между акриловыми красками разного цвета.



«Объёмный декупаж «Sospeso Trasparente»

Основоположница техники -
Моника Аллегро - итальянский
декоратор



«Объёмный декупаж «Papertole»

«Papertole» (арте – француз - «Бумаготерпение») - это искусство ручной резки и создания трёхмерных изображений из плоской печати с использованием гелей, паст.

Создание объёма осуществляется путём приклеивания следующих слоёв рисунка, но не целого, а отдельных его элементов, которые должны зрительно находиться ближе.



Направление «Художественный декупаж в естественной среде»

Данная техника подразумевает под собой включение вырезанных объектов в естественную среду в которой бы они могли находится. Например, растения и кустарники, цветы можно разместить на зеленом фоне - лужайке. Фигуры людей в помещении и т.д. Фон создается от руки.



«Художественный декупаж с продолжением цвета»

Для смешения вырезанной фигуры с фоном используются те же цвета, что и на фрагменте. Это можно выполнить с помощью акриловых красок, замедлителя для акрила или же пастелью. Часто эту технику называют цветной дымкой.



«Художественный декупаж с тенями»

Для того, чтобы передать большую глубину и трехмерность объекту необходимо его затенить. Это может быть сделано до приклеивания бумаги. Нужно наметить карандашом границы объекта. Чтобы получить приятный эффект следует использовать разбавленные цвета серой, коричневой, черной и серо-зеленой гаммы. Следует начинать с более разбавленного цвета затемняя (не равномерно в некоторых местах) к фигуре, что увеличивает эффект глубины.



«Смешанный декупаж»

«Декупаж с витражными дорисовками»



«, Декупаж на ткани «Шебби-Шик»,
тестопластика»



«Цветовой круг»



«Прямой (открытый) декупаж с витражными дорисовками»



«Обратный (закрытый) декупаж»



Мотив приклеивается на внутреннюю сторону предмета



«Декупаж по деревянной поверхности»

Деревянные поверхности (предметы мебели, разделочные доски, шкатулочки и прочее...) можно разделить на 3 группы:

- необработанное дерево;
- дерево с пропиткой;
- окрашенное дерево.



«Декупаж на картоне»

Картон при соприкосновении с водой деформируется. Но зато из простой картонной коробки можно сделать прекрасные шкатулочки и сказочные сундучки.



«Декупаж на ткани, предметах одежды»



«Декупаж на свечах»



Декупажная карта

Декупажная карта - это специально разработанная бумага с нанесенным рисунком, для вырезания и аппликации, которая используется в технике декупажа. Преимущество декупажных карт заключается в том, что при наклеивании на поверхность декорируемого предмета они лучше прилегают, не дают складок, не разрываются и не выгорают со временем, в отличие от салфеток и другого материала, используемого в данной технике декорирования.



«Декупаж с изображением,
снятым с открытки»



«Декупаж с изображением,
распечатанным на принтере»





Министерство социальной защиты населения Свердловской области
 Государственное бюджетное учреждение социального обслуживания населения Свердловской области
«Комплексный центр социального обслуживания населения «Золотая осень» города Нижний Тагил»

622051, Свердловская область,
 г. Нижний Тагил,
 ул. Правды, 9^А
 тел.(факс) (3435) 33-59-37
zos-so@gov66.ru

от 29.02.2011 г. № 105
 на № _____ от _____

Отзыв

о внедрении программы социально-трудовой реабилитации пожилых людей и инвалидов, разработанной студенткой НТГСПА Факультета управления и социальной работы Кротовой И. Р., на базе отделения дневного пребывания ГБУ «КЦСОН «Золотая осень» г. Н.Тагил»

Кротова Ирина Раисовна в период с 2 по 8 февраля 2012 года проходила преддипломную практику в отделении дневного пребывания ГБУ «КЦСОН «Золотая осень» города Н.Тагил.

Руководителями практики были: заместитель директора - Горбунова Антонина Алексеевна, инструктор по трудотерапии в отделении дневного пребывания - Шадилова Надежда Ивановна,

Целью практики студентки было проведение социологического исследования.

Выполняя задачи практики, были проведены необходимые диагностические мероприятия, мастер – класс по декупажу стеклянных изделий, повторная диагностика. Также была организована выставка творческих работ пожилых людей «Волшебство своими руками». Результаты были зафиксированы в фотоотчёте.

За короткое время студентка сумела ознакомить пожилых людей с большим объёмом информации по декупажу: представила курс истории по декупажу, рассказала о направлениях, разнообразии технологий декупажа. Также Ирина доходчиво и понятно объясняла пожилым людям, как работать с материалами по декупажу.

Особо ценной для работы по трудотерапии пожилых людей оказалась разработанная Ириной технология по декупажу, которая зарекомендовала себя в мастер – классе и заинтересовала не только пожилых людей, но и сотрудников.

Новизна этой технологии заключается в том, что в качестве материалов для декупажа были предложены очень качественные, экологически чистые, не дорогие средства. Использование не токсичных материалов оказалось очень ценной находкой. Ранее из-за отсутствия надлежащего качества материалов, в целях безопасности, технология по декупажу была упрощена. Но теперь новая технология, оправдав себя, вошла в программу «Трудовая терапия граждан пожилого возраста и инвалидов посредством декупажа в условиях социальной реабилитации в отделении дневного пребывания ГБУ «КЦСОН «Золотая осень» г. Н.Тагил».

С участием специалиста по социальной работе организационно – методического отделения – Пипилец Ирины Николаевны, Ириной Раисовной программа была доработана и в будущем будет использоваться в работе отделения дневного пребывания. В качестве пособия в Центре оставлен экземпляр программы и образец декупажного изделия, которым смогут пользоваться все желающие.

Также заслуживают внимания полученные результаты социологического исследования. По результатам проведенного исследования установлено, что улучшилось самочувствие участников мастер – класса, повысилось настроение, творческая активность.

В работе Ирина Раисовна проявила себя инициативной, активной, творческой, самостоятельной личностью, профессионалом своего дела.

В общении с пожилыми людьми была тактичной, коммуникабельной, дружелюбной, внимательной.

Внедрение новых технологий трудовой терапии, предложенных Кропотовой И. Р., позволило поднять на более высокий уровень социально - трудовую реабилитацию пожилых людей и инвалидов в отделении дневного пребывания ГБУ «КЦСОН «Золотая осень» г. Н. Тагил».

Заместитель директора Центра



А.А. Горбунова

Физиономический тест Кунина

ОПИСАНИЕ

Физиогномический тест Кунина (разработан американскими психологами) применяется для экспресс - диагностики настроения с целью определения "уровня настроения" в текущей ситуации и оценки общей удовлетворенностью работой.

Допустимо использовать его многократно на том же стимульном материале.

ПРОЦЕДУРА ПРОВЕДЕНИЯ

Испытуемому зачитывается инструкция. По мере работы экспериментатор последовательно записывает номер карточки, которые выбирает испытуемый.

ИНТЕРПРЕТАЦИЯ

Настроение можно рассматривать по следующим шести уровням:

1.Очень плохое настроение, связанное либо с сильной усталостью, перенапряжением, либо гневом.

2.Плохое настроение.

3.Пониженное настроение, связанное с некоторой раздражительностью, фрустрированностью.

4.Спокойное, уравновешенное настроение.

5. Хорошее настроение: человек бодр, уверен в своих силах, испытывает удовольствие от того, чем занимается в настоящий момент.

6.Очень хорошее настроение: оптимистичность, ощущение счастья, доброжелательность по отношению ко всем.

ИНСТРУКЦИЯ:

«Перед Вами находятся шесть карточек, на которых изображено лицо одного и того же человека, но находящегося в разных состояниях. Выберите ту карточку, на которой изображен человек в таком состоянии, которое больше всего соответствует Вашему настроению в данный конкретный момент».

Стимульный материал к тесту «Кунина»

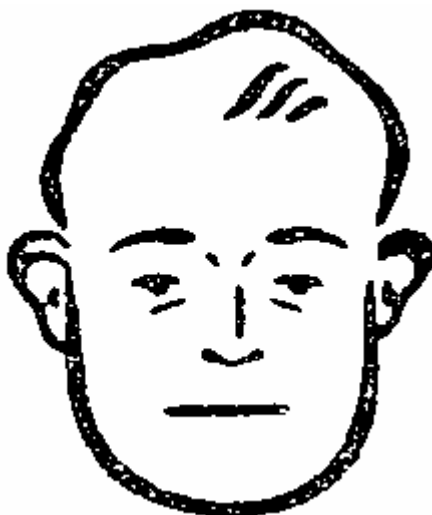
1



2



3



4



5



6

