

Государственное автономное учреждение Свердловской области
«Областной центр реабилитации инвалидов»

СОГЛАСОВАНО


методическим советом
ГАУ «Областной центр
реабилитации инвалидов»

« 26 » декабря 2016г.

Протокол № 4

УТВЕРЖДАЮ

Директор ГАУ «Областной
центр реабилитации инвалидов»



Т.С. Онохова

« 28 » декабря 2016г.

**ПРОГРАММА
ВОССТАНОВЛЕНИЯ И РАЗВИТИЯ ТРУДОВЫХ НАВЫКОВ В
ПРОЦЕССЕ ИЗГОТОВЛЕНИЯ ИГРУШКИ В СТИЛЕ «ТИЛЬДА»**

Разработчик:
методист отделения
ОМР и ПК
Л.Ф. Капитонихина

Екатеринбург

2016

ПОЯСНИТЕЛЬНАЯ ЗАПИСКА

Никакие специально подобранные упражнения не могут заменить сложные целенаправленные движения трудовых процессов. Формы и методы трудовой реабилитации зависят от уровня двигательных возможностей и интеллектуального развития получателей услуг (инвалидов, граждан пожилого возраста и других лиц с ограничениями их жизнедеятельности).

Реабилитация граждан нуждающихся в социальном обслуживании проводится по индивидуальной программе составленной территориальным исполнительным органом государственной власти Свердловской области в сфере социального обслуживания, в которой предусмотрены услуги по социально-трудовой реабилитации (ст.14 и ст. 17 п.9 Закона Свердловской области от 03.12.2014 № 108-ОЗ). В отделении социально-трудовой реабилитации Центра проводятся мероприятия, предусматривающие подготовку клиентов к различным доступным им видам деятельности. Приобретенные на реабилитационных занятиях навыки могут оказаться полезными в их жизнедеятельности. Освоение технологий по различным видам декоративно-прикладного творчества среди получателей социально-трудовых услуг являются приоритетными, т.к. заниматься творчеством интересно и увлекательно. В настоящее время большим успехом пользуются вещи «ручной работы». Клиенты центра проявляют большой интерес к изготовлению игрушек, выполненных в стиле Тильда. Тильда - это не только своеобразный стиль, в котором шьют различные игрушки (и ещё много чего рукодельного). На самом деле Тильда - это еще и бренд, который был придуман знаменитым дизайнером из Норвегии Тони Финангер.

Тильдомания увлекла многих рукодельниц и с каждым годом их количество становится все большим и большим. Возможно, это связано с тем, что мягкая игрушка Тильда неповторима, она является отличным подарком, как для ребенка, так и для взрослого человека. Тильда – это целый мир идей для декорирования и украшения дома. Умение декорировать интерьер вещами, которые сшиты собственноручно – это настоящий талант. А, как известно, всякий талант необходимо развивать. Существует множество способов развития таланта. Это и развитие навыков, и наращивание опыта. Клиенты центра могут получить навыки по изготовлению игрушек Тильд на реабилитационных занятиях в отделении социально-трудовой реабилитации.

Цель данной программы – социальная реабилитация получателя услуг через освоение поэтапного выполнение трудовых операций при изготовлении оригинальных мягких игрушек в стиле Тильда.

Данная программа позволяет частично:

- поддержать сохраненные и восстановить утраченные функции, (подвижность суставов верхних конечностей);
- восстановить координацию и тактильную чувствительность пальцев;
- развить трудолюбие, усидчивость и аккуратность;
- проявить индивидуальность и самостоятельность;

- восстановить личностный социальный статус и реализовать творческие способности.

Занятия по данной программе подобраны таким образом, чтобы клиент освоил основные приемы выкраивания и сшивания деталей, выворачивания длинных и узких деталей, потайной шов для пришивания конечностей, и многое другое. Таким образом, после занятий по этой программе, клиент самостоятельно сможет сшить Тильду по готовой выкройке.

Шить игрушки в стиле Тильда можно как на машинке, так и вручную. Они не сложны в изготовлении. У любой игрушки Тильда есть свои особенности. Примитивность выкроек, в которых отсутствуют мелкие детали, делает такие игрушки более доступными для изготовления. У них нет пальцев, рта и прочих мелких частей тела, зато ярко выделяются глазки-бусинки. «Кожа» у кукол обязательно должна быть загорелой, поэтому белый цвет ткани для этого не используется, предпочтительнее телесные оттенки. Для животных-тильд можно выбирать более темные, и даже цветные оттенки тканей, главное, чтобы они не пестрили рисунками – они должны быть однотонными.

Занятия по программе предполагают рассмотрение теоретических вопросов и выполнение практических работ: раскрой и сборка образцов игрушек, изготовление декоративных элементов. Все объекты труда на занятиях должны быть максимально познавательными, иметь эстетическую привлекательность и давать клиенту представление о последовательности и методах сборки текстильных игрушек в стиле Тильда. Направленность этих занятий заключается в изготовлении текстильных игрушки по разработанным лекалам. В зависимости от состояния здоровья клиента, выбирается изготовление простой игрушки (состоящей из 1-2 выкроек), или более сложной (из 3-4 и более выкроек).

Изготовление своими руками красивых игрушек вызывает повышенный интерес к работе и приносит удовлетворение результатами труда, возбуждает желание к последующей деятельности.

Инструктору следует поощрять у клиента желание в поисках новых форм и декоративных средств выражения художественного образа игрушки, проявление фантазии и изобретательности.

Предоставляя клиенту как можно больше самостоятельности, инструктор по труду вместе с тем должен направлять его творческую деятельность, тактично помогать в выполнении поставленных задач.

Занятия по данной программе предполагают рассмотрение теоретических вопросов и выполнение практических заданий.

Теоретическая часть программы включает в себя знакомство с игрушками в стиле Тильда, технологией и последовательностью их изготовления, правилами безопасной работы с разными материалами и инструментами.

На практических реабилитационных занятиях, под руководством инструктора по труду, клиент готовит выкройку игрушки, делает раскрой на

ткани с учётом экономичности раскладки, шьёт и заполняет наполнителем детали игрушки, производит сборку игрушки, изготавливает декоративные элементы.

Актуальность и целесообразность реабилитационных занятий не вызывают сомнений, т.к. в процессе освоения навыков по изготовлению Тильда - игрушек у клиента развивается мелкая моторика рук, улучшается координация движений, внимание, воображение. Реализуются творческие способности. Это позволяет ему приобрести как трудовые навыки, так и получить удовольствие от реабилитационных занятий. Полученные знания помогут ему в дальнейшем воплощать все свои творческие идеи.

Занятия проводится параллельно с медицинскими и психологическими процедурами с учетом рекомендаций специалистов и специфических особенностей и возможностей получателя услуг.

Программа предназначена для пожилых людей, инвалидов с умеренной спастикой верхних конечностей (кроме незрячих) и других лиц с ограничениями их жизнедеятельности. Для получателей услуг с нарушением слуха занятия должны проводиться с применением распечатанного материала, в котором дается пошаговое описание выполняемых действий по теме занятия.

Программа рассчитана на 5 занятий. Продолжительность каждого занятия 40 мин. При необходимости количество занятий может быть изменено. Это зависит от сложности двигательных нарушений и индивидуальных возможностей получателя услуги.

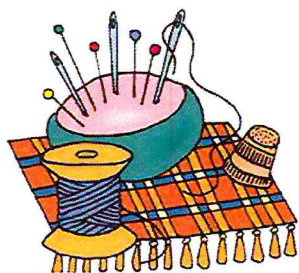
Программа применяется для индивидуальной реабилитации клиента, возможно проведение реабилитационных занятий в группе от 2 до 3 человек.

Прогнозируемый результат – получатель услуги освоил приемы и этапы работы в технике изготовления игрушки в стиле Тильда. У клиента наблюдается улучшение физического (моторика) и психоэмоционального состояния, повышается социально-психологический и адаптационный потенциал, появляется мотивация к дальнейшему прохождению курса реабилитационных мероприятий.

**ПРОГРАММА
ВОССТАНОВЛЕНИЯ И РАЗВИТИЯ ТРУДОВЫХ НАВЫКОВ В
ПРОЦЕССЕ ИЗГОТОВЛЕНИЯ МЯГКИХ ИГРУШЕК В СТИЛЕ
ТИЛЬДА**

№ п/п	Тема занятия	Количество часов	Содержание деятельности
1	Вводно-подготовительное занятие	1	Историческая справка о мягких игрушках в стиле Тильда. Демонстрация готовых игрушек выполненных в стиле Тильда. Особенности Тильды (отличия от других игрушек). Инструменты, оборудование и материалы (приложение 1). Технология и последовательность изготовления (приложение 2). Правила безопасной работы с инструментами и оборудованием. Консультация по выбору формы изделия, размера, подбор ткани для игрушки (приложение 1и 3).
2	Практическое занятие Раскрой	1	Изготовление выкройки игрушки по лекалам. Размещение лекал на ткани с учётом экономичности раскладки. Обводка лекал на ткани. Определение припусков на швы. Раскрой ткани по выкройке.
3	Практическое занятие Изготовление деталей и сборка	1	Сшивание деталей игрушки, наполнение деталей наполнителем. Сборка игрушки (последовательность сборки, способы прикрепления).
4	Практическое занятие Пошив одежды для игрушки	1	Пошив одежды и дополнительных аксессуаров.
5	Практическое занятие Оформление готового изделия.	1	Оформление игрушки (глаза и нос). Декорирование и отделка готовой игрушки.
4	Всего:	5	

ИНСТРУМЕНТЫ И ОБОРУДОВАНИЕ



инструменты:

- игла,
- ножницы,
- булавки,
- линейка,
- мел.



оборудование:

- швейная машина,
- утюг,
- гладильная доска.



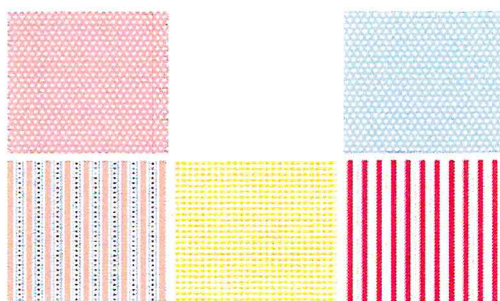
ТКАНЬ ДЛЯ ТЕЛА ТИЛЬДЫ



- Хлопок
- Лен
- Хлопковый трикотаж
- Бязь
- Флис

Тельце игрушек шьют из однотонных тканей коричневого, бежевого и серого цветов.

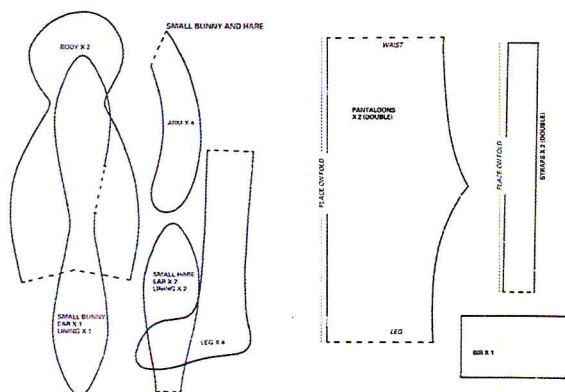
ТКАНЬ ДЛЯ ОДЕЖДЫ ТИЛЬДЫ



Для одежды существует одно очень важное правило – размер рисунка на ткани должен быть мелким. Можно использовать практически любую ткань (джинсовая, махровая ткань, шёлк, вельвет, флис и др.)

Можно использовать даже однотонные наряды при хорошем сочетании цветов.

ПОСЛЕДОВАТЕЛЬНОСТЬ ИЗГОТОВЛЕНИЯ ИЗДЕЛИЯ НА ПРИМЕРЕ ЗАЙЦА В СТИЛЕ ТИЛЬДА



Для работы понадобятся: Портновские ножницы. Мел, мыло или маркер для ткани. Иголки. Нитки (нитки подбирать цвет в цвет к ткани). Ткань для игрушки и одежды для нее. Наполнитель.

Процесс пошива зайца

- Сделать выкройку и перенести на ткань с учётом припусков на швы.
- Вырезать детали на ткани.
- Сшить детали вручную или на машинке.
- Сделать рассечки до шва по периметру всех деталей.
- Вывернуть сшитые детали.
- Наполнить детали наполнителем. Лапки набиваются слегка, чтобы зайка смог сидеть, а уши вовсе не заполняются.
- Прикрепить булавками задние лапки, подровнять их и пришить с помощью потайного шва. Верхние лапки пришить таким же способом.
- Пришить зайцу уши (отпарить уши с помощью утюга, приложить к игрушке и пришить потайным швом, захватывая только нижний тканевый слой).

Процесс пошива одежды для зайца

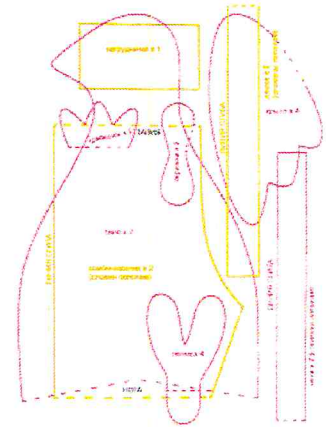
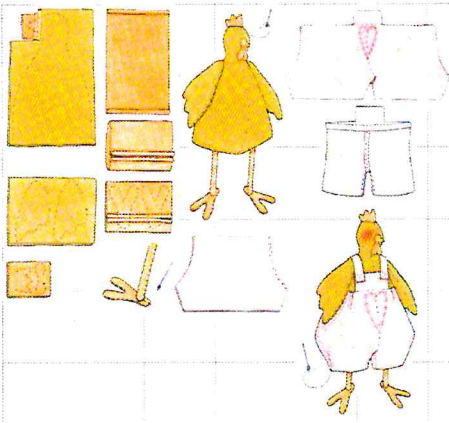
- Сделать выкройку брючек.
- Погладить ткань и выкроить брючки, оставляя припуски на швы.
- Сшить брючки.

Оформление готового изделия

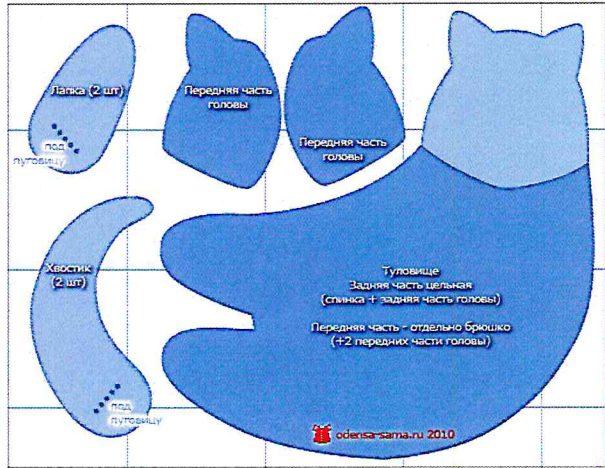
- Вышить носик.
- Отметить глазки карандашом для подводки или приклеить готовые глазки-бусинки.
- Одеть зайца и прикрепить декоративные аксессуары.

ОБРАЗЦЫ МЯГКИХ ИГРУШЕК В СТИЛЕ ТИЛЬДА

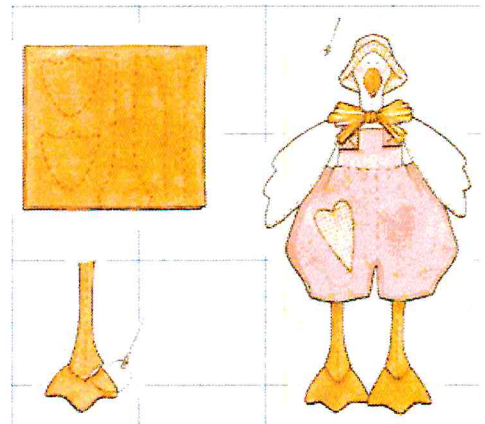
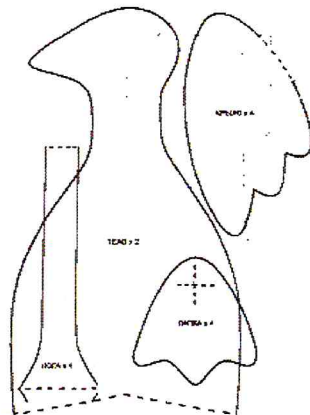
Петушок



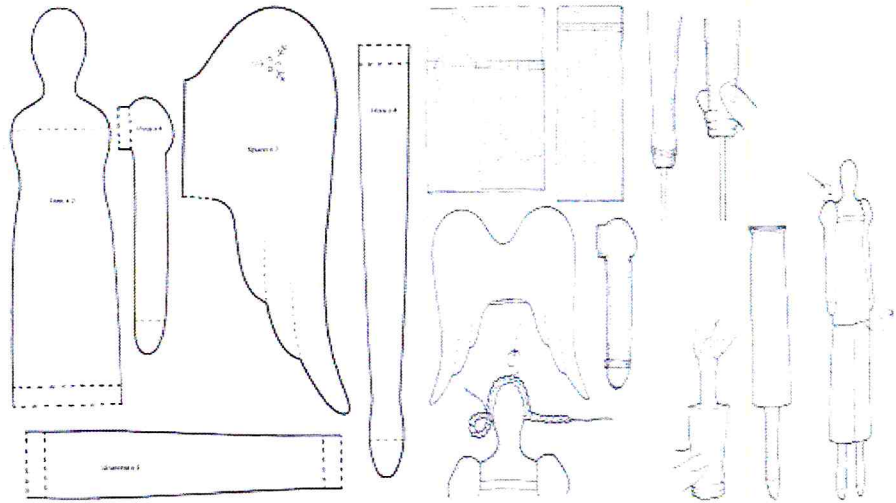
Летающий котик



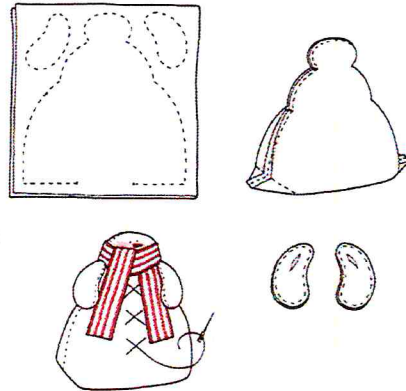
Гусь



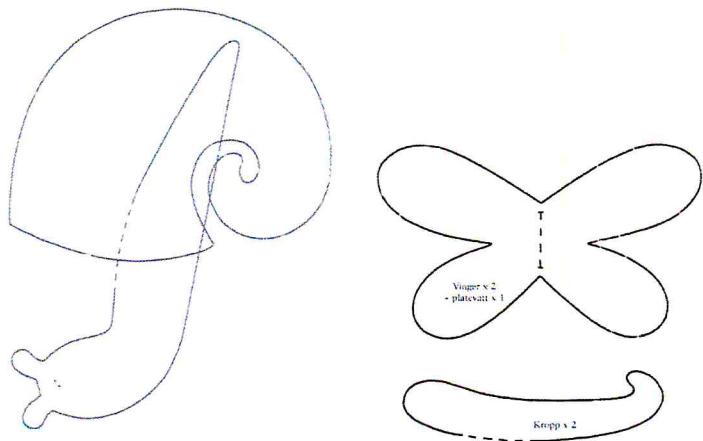
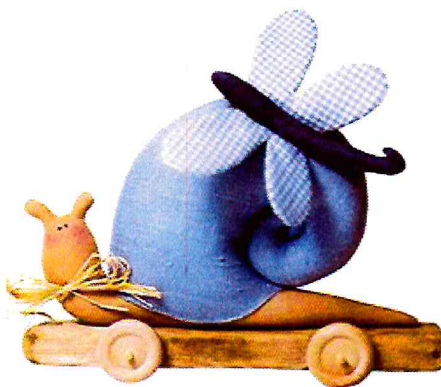
Кукла ангел



Снеговик



Улитка



**СПИСОК
ИСПОЛЬЗОВАННЫХ ИНТЕРНЕТ РЕСУРСОВ**

1. https://infourok.ru/avtorskaya_programma_izgotovleniya_tekstilnoy_kukly_mir_kukol-499727.htm
2. <http://www.liveinternet.ru/users/4113072/post202507445>
3. <http://fb.ru/article/239682/stil-tilda-vyikroyki-zaytsev-i-podrobnyiy-master-klass>
4. <http://modnoerukodelie.ru/school/articles/history/33623/>
5. <http://www.list7i.ru/?id=411&mod=boards>